





# İçindekiler

- Önsöz
- Özel Eğitim
- Özel Eğitim Nedir
- Özel Gereksinimli Birey
- Piktogram
- Piktogramın Özel Eğitime Uyarlanması
- Paydaşlara Soru-Cevap
- Kaynakça



# Hoş Geldiniz Önsöz

Merhaba değerli okurlar,  
Yeniliklere açık paylaşımcı ve güler yüzlü kadrosuyla, sürekli değişen günümüz dünyasında eğitimin ayrılmaz bir parçası olan Rehberlik ve Psikolojik Danışma Hizmetleri ile Özel Eğitim Hizmetlerini etkin hale getirip, kendisi ile barışık, hayat boyu öğrenen verimli insan profilini yakalamak ve bu etkinliklerden tüm özel öğrencilerimizin yararlanmasını sağlamak misyonu ile çalışmalarımıza devam etmekteyiz. E-Kitap yolculuğumuz özel eğitime farklı bir bakış açısı sunan piktogram uygulamasıyla ailelere ve öğretmenlere eğitim metodu olarak işlevsel öğelerle kolaylık sağlamak amaçlanarak başlamıştır. Bu yolculuğumuzda emek veren tüm çalışma arkadaşlarıma, ailelere teşekkür ederim.

**Yaşar GÖKTEPE**  
Okul Müdürü



Karaman Özel Eğitim Uygulama Okulu adına imtiyaz sahibi  
**Yaşar GÖKTEPE**  
Okul Müdürü

Koordinatör  
Müdür Yardımcısı  
**Fadime ÜREDİ**  
Özel Eğitim Öğretmeni  
**Derman KONTAŞ**

Yazarlar  
**Yaşar GÖKTEPE**  
**Fadime ÜREDİ**  
**Oğuzhan ŞANVER**  
**İlhami KONTAŞ**  
**Derman KONTAŞ**  
**Yahya Kemal ARSLAN**  
**İsa KOÇER**  
**Hüseyin BİLGİLİ**

Yayın Yeri: Karaman Özel Eğitim Uygulama Okulu (II. Kademe) web sayfası

Tel : 0338 217 47 70  
Web Adresi :  
<https://karamanozelegitimuygulamaokulu.meb.k12.tr/>

Adres: M.Akif Ersoy Mah.  
30 Ağustos Cad. 960. sok.  
No14.1 Babaoğlu  
Camii Karşısı 70100/  
KARAMAN  
Karaman / Merkez

ISBN: 978-975-11-7477-2



# Özel Eğitim

## Özel Eğitimde Temel Kavramlar

Özel eğitime ihtiyacı olan bireylerin tanımlanmasında zedelenme, yetersizlik ve engel gibi kavramlar ortaya çıkmaktadır.

**Zedelenme**: Bireyin herhangi bir organının geçici bir nedene bağlı olarak geçici ya da kalıcı kayıp ya da işlevi bozukluğudur.

**Yetersizlik**: Zedelenmeye bağlı olarak organın işlevini yerine getirememesi durumudur. Gözünde zedelenme olan bireyin gözünün görmemesi gibi.

**Engel**: Yetersizliği nedeniyle toplumsal hayata katılma ve etkileşimlerde problem yaşama durumudur. Bireyin çevreye uyum sağlayamamasından kaynaklanır. Örneğin görme engelli bir bireyin kaldırımda kabartmalı sarı çizgileri bulamazsa yetersizliği engel durumuna düşer.

Yetersizliğin engel durumuna dönüşmemesi için iki önemli nokta vardır.

- Yetersizliği olan çocuğa özel yetiştirilmiş öğretmenler, özel hazırlanmış eğitim programları ve uygun öğretim stratejileriyle bilgi ve beceri kazandırmak.
- Yetersizliği olan bireyin içinde yaşadığı çevreyi onun yaşayabileceği ortama uygun hale getirmek (Ataman,2011)



# Tanıılama ve Değerlendirme

Özel eğitime ihtiyacı olan bireylerin özel eğitim hizmetinden yararlanması ve özel eğitime başlayabilmesinin ilk adımı değerlendirmedir. Değerlendirme “tıbbi değerlendirme” ve “eğitsel değerlendirme” olarak ikiye ayrılır.

## Tıbbi Değerlendirme

•Tıbbi testlerin sonuçlarının dikkate alındığı tanımlama sürecidir. bu tanımlama sürecinde yetersizliğin olup olmadığı eğer varsa derecesi belirlenmekte ya da kalıcı olup olmadığı gibi özellikler tespit edilmektedir. Bireye uygulanan testler sonucunda bireyin gelişim alanlarındaki mevcut durumu tespit edilip teşhis ve sınıflandırma yapılmaktadır.

## Eğitsel Değerlendirme

•Eğitsel tanılama sürecinde bireyin tüm gelişim alanlarındaki durumu ve akademik yeterlilikleri belirlenir eğitim ihtiyaçlarına göre en az sınıflandırılmış eğitim ortamına ve özel eğitime karar verilir. Eğitsel değerlendirme eğitime nereden başlanacağı, hangi araçlar kullanılabileceği, bireye ne tür eğitsel programlar hazırlanacağı gibi özellikleri ortaya çıkarmaktadır. Eğitsel tanılama, rehberlik araştırma merkezlerinde uzmanlardan oluşan özel eğitim değerlendirme kurulu tarafından standart testler ve bireye uygun değerlendirme araçları ile yapılmaktadır.



# Özel Eğitim Nedir

Fiziksel, zihinsel, sosyal ve duygusal özellikleri nedeniyle normal eğitimden yararlanamayan ya da kısmen yararlanabilen bireyler için, özel yetişmiş uzmanlar ve aile ile işbirliği ile özel yöntem ve tekniklerle bireysel olarak hazırlanmış eğitim programları ile verilen eğitime “özel eğitim” denir.

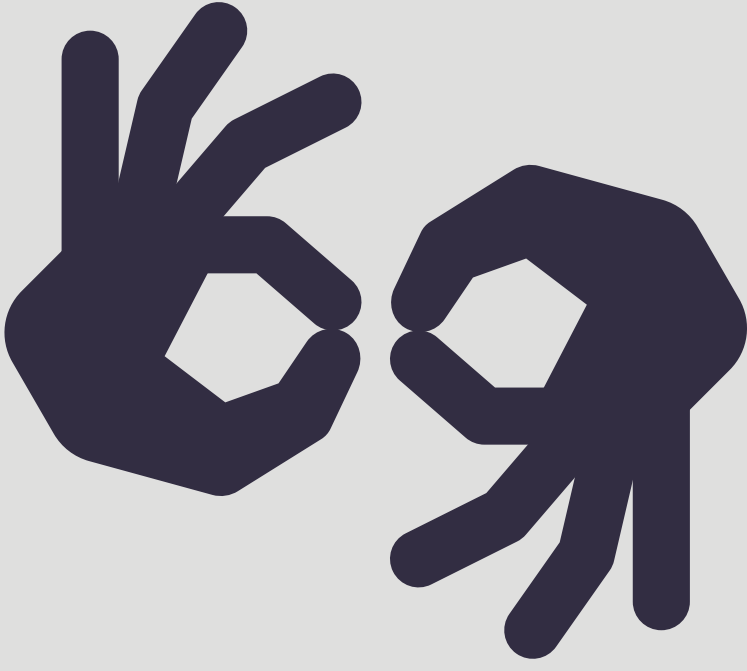
Özel eğitim öğrencinin mevcut potansiyelini ve yeteneklerini en üst düzeye çıkarmayı hedefler bununla birlikte öğrencinin yetersizliğinin engele dönüşmesini engelleyecek müdahaleleri içerir. (orgm.gov.tr)

İnsanların eğitimine yönelik değişik yöntemler geçmişten günümüze kadar değişiklik göstermekte ve yapılan çalışmalar doğrultusunda yeni yöntemler uygulanmaktadır. Çocuklar her biri kendi özelinde farklı özelliklere sahiptir.

- Her çocuk kendi özelinde akranından farklılık gösterir.
- Her çocuğun kendine has öğrenme yöntemi ve öğrenme hızı vardır.
- Her çocuk farklı duygusal özellikler sergileyebilir.
- Her çocuk farklı duygusal özellikler sergileyebilir.

Bu farklı yönler belli standartlar içerisinde olduğu sürece çocuklara genel eğitim sistemi içerisinde eğitim verilebilmektedir. Ancak bazı çocuklarımız genel eğitim ile öğrenemeyecek düzeyde akranlarından farklılaşmaktadır. Bu nedenle özel eğitim gerekli olmaktadır. Genel eğitim sisteminde olduğu gibi özel eğitim alanında da uygulanan yöntemler özel eğitime bakış açısına göre zamanla güncellenmekte ve değişmektedir.





Özel eğitim, bazı öğrencilerle özel olarak ilgilenmek gerektiği gerçeğinden yola çıkmaktadır. Özel eğitim özel gereksinimli bireylerin, gelişimsel anlamda akranlarından farklı olan öğrencilerin ihtiyaçlarını karşılamak aynı zamanda özel gereksinimli öğrencilerin gelişimini düzeyleri doğrultusunda sağlamak için uygulanan eğitim olarak tanımlanmaktadır (Akçamete, 2018). Bu tanımlamaya benzer bir tanımlama ise 1997 yılında çıkarılan kanun hükmünde kararnamede ifade edilmiştir. Bu maddede özel eğitim özel eğitime ihtiyacı olan bireyler için özel olarak hazırlanılmış eğitim ortamlarında, özel eğitime ihtiyacı olan bireylerin gelişim düzeylerine uygun eğitim programlarının uygun yöntemler kullanılarak uygulanmasını, bu uygulamaları yapacak olan öğretmenlerin gerekli ve yeterli donanıma ulaştırılmasını kapsamaktadır.



# Özel Eđitimin İlkeleri



Özel eđitimde erken tanı ve müdahale önemlidir.

Özel eđitimde aile ile işbirliđi esastır. Aile bütün sürece aktif katılır.

Özel eđitim programları bireyin toplumla karşılıklı etkileşim kurmasını ve genelleme yapmasını sağlayacak şekilde hazırlanır.

Özel eđitim gerektiren bireylerin eđitimde her tür ve kademedede eđitimlerinin kesintisiz devam etmesi her türlü kurum ve kuruluşla işbirliđi yapar.

Özel eđitim gerektiren bütün bireyler ilgi, istek ve yetenekleri doğrultusunda özel eđitim hizmetlerinden yararlandırılır.

Özel eđitim gerektiren bireylerin mevcut durumları göz önüne alınarak içerik, kazanım, yöntem ve tekniklerde düzenlemeler yapılarak akranlarıyla birlikte eđitim almaları sağlanır.





# Özel Eğitimin Amacı

Özel eğitimin temel amacı bireyi geleceğe ve topluma hazırlamaktır. Özel eğitim bireyin mevcut durumunun ve yeteneklerini en üst düzeye çıkarmayı amaçlar. Özel Eğitim Hizmetleri Yönetmeliğinin (2018) altıncı maddesinde özel eğitim hizmetlerinin amacı “Türk Millî Eğitiminin genel amaç ve temel ilkeleri esas alınarak; özel eğitim ihtiyacı olan bireylerin eğitim ihtiyaçları, yeterlilikleri, ilgi ve yetenekleri doğrultusunda kapasitelerini en üst düzeyde kullanmaları, üst öğrenime, meslek hayatına ve toplumsal yaşama hazırlanmalarını amaçlar” şeklinde açıklanmıştır. (orgm.gov.tr)

Özel eğitimin amacı özel gereksinimli bireylerin başka birine ihtiyaç duymadan yaşamalarını sağlayabilecek, toplum içinde beklenen rolleri sergileyebilecek, üreten ve mutlu olmasını sağlayacak bir takım becerileri onlara kazandırabilmektir. Özel eğitime ihtiyacı olan bireylerin bağımsız bir şekilde hayatlarını sürdürebilmelerinin sağlanabilmesi için gerekli olan eğitim hizmetlerinin doğru bir şekilde uygulanmasına ihtiyaç vardır. Bunun özel eğitimde müdahale ve öğretim süreci olarak iki aşamada gerçekleşebileceğini ifade etmektedir (Küçük 2022). Özel gereksinimli bireylerin öğrenmelerini sağlamak ve hayata katılımlarını sağlamak, onlara engel teşkil edecek şeylerin ortadan kaldırılmasına bağlıdır. Buna göre müdahale sürecinde özel eğitim öğretmeni özel gereksinimli birey için yetersizlik oluşturacak koşulları en aza indirmesi, bu yetersizliğin eğitim ile azaltılması ve yetersizliğe rağmen beceri ve kazanımın öğrenciye verilmesi için gerekli hazırlığı yapmasıdır. İkinci aşama olarak öğretim sürecinin planlanmasıdır. Bu süreçte eğitimin kim tarafından, nasıl bir ortamda, hangi yöntemler uygulanarak yapılacağı gelmektedir.



# Özel Gereksinimli Birey

Her insan fiziksel, zihinsel, ruhsal ve sosyal olarak farklı gelişimler gösterir. Bazı insanlarda ise gelişim geriliği ya da gelişimsel bozukluklar meydana gelebilmektedir. Bu bireyler bağımsız yaşam becerilerinde sorunlar yaşamakta ve yaşam standartları düşmektedir. İşte bu bireyler “özel gereksinimli birey” lerdir. Gelişim problemi yaşayan bireylerin fiziksel, zihinsel, ruhsal ve sosyal becerilerde geri kalmamaları ve yaşitlarına uyum sağlayabilmeleri için özel bir eğitim almaları gerekmektedir. Bu nokta da karşımıza “özel eğitim” kavramı çıkmaktadır.

Özel eğitim; özel eğitime gereksinim duyan bireylerin gelişmelerine yardım etmek, eğitim ihtiyaçlarını karşılamak, yetersizlikleri engele dönüştürmeyi önlemek, bağımsız ve üretici bireyler yetiştirmek amacı ile özel yetiştirilmiş personel, engel gruplarına özel hazırlanmış eğitim programları ve yöntemleri ile uygun ortamlarda gerçekleştirilen eğitimidir (Pegem Akademi, 2017). Özel gereksinimli bireyler engel türlerine göre sınıflandırılmaktadır. Bun sınıflandırma içerisinde zihinsel yetersizlik, özel öğrenme güçlüğü, bedensel yetersizlik, dil ve konuşma güçlüğü, işitme yetersizliği, görme yetersizliği, dikkat eksikliği ve hiperaktivite bozukluğu (DEHB), yaygın gelişimsel bozukluk (otizm, rett sendromu, çocuk dezintegratif bozukluğu, atipik otizm, asperger sendromu), üstün ve özel yetenek yer almaktadır.

Bu sınıflandırma içerisinde aşağıdakiler yer alır.

- Zihinsel Yetersizlik**
- Özel Öğrenme Güçlüğü**
- Bedensel Yetersizlik**
- Dil ve Konuşma Güçlüğü**
- İşitme Yetersizliği**
- Görme Yetersizliği**
- Dikkat Eksikliği ve Hiperaktivite Bozukluğu (DEHB)**
- Yaygın Gelişimsel Bozukluklar (otizm, rett sendromu, çocuk dezintegratif bozukluğu, atipik otizm, asperger sendromu)**
- Üstün ve Özel Yetenek**

## Zihinsel Yetersizlik



Zihinsel yetersizlik, zihinsel işlevlerde ve günlük becerilerde sınırlılıkları ortaya çıkan bir yetersizlik türüdür. Hafif, orta, ağır ve çok ağır düzeyde zihinsel yetersizlik olarak sınıflandırılmaktadır. Bireyin gelişiminde gerçekçi hedefler koyup, eğitim bu doğrultuda planlanmalıdır.

## Özel Öğrenme Güçlüğü

Bireyin zekâsı normal seviyelerde olmasına rağmen okuma-yazma, matematik, dinleme ve konuşma gibi işlevlerin bir ya da bir kaçında yaşadığı güçlük anlamına gelmektedir.



## Dil ve Konuşma Güçlüğü



Konuşmanın akışında, ritminde, tizliğinde ve artikülasyonunda bozukluk olması anlamına gelmektedir. Sözlü iletişimi güçlük çekerler.

## Bedensel Yetersizlik

Doğum öncesi, doğum sırası ya da doğum sonrası çeşitli nedenlere bağlı olarak bireyin iskelet, kas ve sinir sisteminde meydana gelen bozukluklar olarak tanımlanır. Günlük yaşam becerilerini karşılamada ve toplumsal yaşama uyum sağlamada güçlük çekebilirler.



## İşitme Yetersizliği



İşitme duyarlılığının kısmen ya da tamamen ortadan kalkması sonucunda konuşma ve artikülasyon bozukluklarının eşlik ettiği engel türüdür. Doğum öncesi ve sonrası çeşitli nedenlere bağlı olarak ortaya çıkabilmektedir.

## Dikkat Eksikliği ve Hiperaktivite Bozukluğu

Bireyin gelişim düzeyine uygun olmayan dikkat sorunları ve aşırı hareketlilik anlamına gelmektedir. Dikkat eksikliği, aşırı hareketlilik ve dürtüsellik olarak 3 temel unsurdan oluşur.



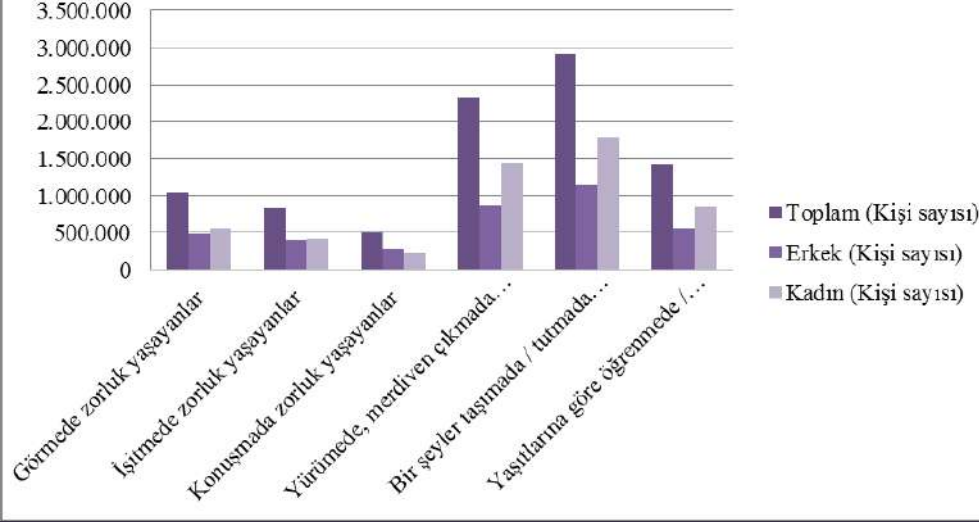
## Otizm



Sınırlı sayıda yinelenen davranışlar ile sözlü ve sözel olmayan davranışlarda bozukluk anlamına gelmektedir.



## Engel Grubu ve Cinsiyete Göre Engelli Nüfus Oranı



T.C. Aile ve Sosyal Hizmetler Bakanlığı Engelli ve Yaşlı İstatistik Bülteni (Ocak 2022)

Engellilik fiziksel ya da zihinsel koşullardan kaynaklı bir aktiviteyi yerine getirememesi olarak tanımlanabilir. Bu doğrultuda, özel gereksinimli bireylere bireysel farklılıkları ve eğitim ihtiyaçları doğrultusunda eğitim hizmetleri tanımlanmalıdır. Bireylerin eğitsel performansları ışığında amaç, içerik ve öğretim sürecinde uyarlamalar yapılarak bireyselleştirilmiş eğitim programları hazırlanır. Özel eğitim gereksinimi olan bir birey için en erken dönemde eğitim faaliyetleri başlamalı, bireyin ilgi ve kabiliyetleri ölçüsünde ileriki yaşlarda da devam ettirilmelidir. Özel eğitim hizmetleri, bireyi yaşadığı ortam ve sosyal çevresinden uzaklaştırmadan, kendi yaşamış olduğu bağlama ve kültüre uygun olarak sürdürülmelidir. Örneğin kırsalda yaşayan özel gereksinimli bir birey için "metroya biner" amacını bireyselleştirilmiş eğitim programına dâhil etmek hayatilik ilkesi dışında ve sürdürülebilir olmayan bir amaçtır. Özel gereksinimli bireyler hayatlarını idame ettirirken güçlüklerle karşılaşmaktadır. Özel gereksinimli bir birey günlük yaşam becerilerini gerçekleştirmede (ellerini yıkarken, saçlarını kuruturken, bilgisayar kullanırken, yatak düzeltirken v.s.) sorun yaşayabilmektedirler. Bu sorunların ortadan kaldırılabilmesi adına birçok yöntem ve teknik uygulanmaktadır. Bunlara rağmen bazı zamanlar uygulanan yöntem ve teknikler yetersiz kalmaktadır. Bundan dolayı eğitimciler farklı yöntem ve teknik arayışı içine girmektedir. Bu noktada günlük hayatta var olan piktogram uygulamalarını eğitim alanında yeni bir yöntem olarak uygulamak amaçlanmaktadır.



# Piktogram

## Piktogramın Tarihçesi

Piktogramın günümüze ulaşan ilk belgeleri M.Ö. 5000 li yıllara tekabül etmektedir. Çin yazıtları ulaşılmış kaynakların en eskisidir.

İletişimin gelişmediği toplulukların iletişim için seçtikleri bu semboller o dönemin yaşam alanlarında ve o dönemlerde yaşamış toplumların tarihi eserlerinde görülmektedir.

Yazılı tarihin en eski kanıtları olan çivi yazısı ile yazılmış olan tabletlerde piktogramın kullanılması dikkat çekmektedir.

Gelişen ve değişen toplumlarda kullanım amacı zamanla değişiklik gösteren piktogramın insanlar için bir iletişim ve mesaj iletme kanalı olduğu görülmektedir.

1964 yılında gerçekleştirilen Tokyo olimpiyatlarında piktogram ilk kez resmi olarak kullanılmıştır.

Aynı zamanda Çin alfabesi piktogram görsellerinin yaygınlaşmasına, dünyanın her yerinde aynı anlama gelen ifadeleri anlatmak adına kullanılmıştır.





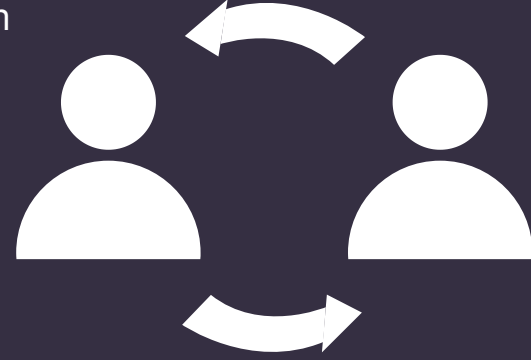


# Piktogram Nedir

Piktogram bir nesneyi, bir varlığı, bir kavramı ya da bir sözcüğü resim yoluyla anlatan sembollerdir. Piktografi ise bu sembolere bağlı yazı sistemidir. Grafikselsel çizimler ve temsili şekillerin kullanılmasıyla yapılan anlatım biçimine piktografi denir. Urartu ve Hitit toplumlarında kullanılan yazı sistemi piktografiktir. Piktografik yazı, anlamlı sembolleri örnek alan yazı sistemlerindeki göstergeler olarak açıklanır.

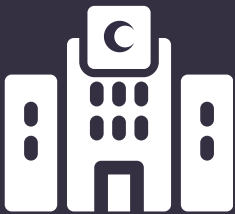
MÖ.3200 yıllarında bulunan yazıyla tarihi, yaşamı kayıt almak mümkün ve kolay oldu. Ama yazının icadından önce de yaşam vardı ve insanlar yaşamlarını taşlara, mağara duvarlarına çizerek kayıt altına almayı başardılar

Bulduğumuz yüzyılda ulaşımın kolaylaşmasıyla, iletişim araçlarının, teknolojinin gelişmesiyle, ticaretin yaygınlaşmasıyla birlikte farklı kültürlerden insanların iletişim ihtiyacı artmıştır. Bu artış insanların ortak dile, kolay anlaşılabilirliğe olan ihtiyacını da birlikte artırmıştır. Özellikle sağlık, Ulaşım, beslenme gibi birincil ihtiyaçlarda iletişim eksikliği insanları zorlamaktadır.



Bu eksikliği en aza indirmek, insanların yaşamlarını kolaylaştırmak için her kültürde her dilde aynı anlama gelen görseller kullanılmaktadır. Bu görseller dünyanın her yerinde aynı anlamı ifade etmektedir. Bu iletişim kanalının adı piktogramdır.

Piktogram günlük yaşamda çok fazla karşılaştığımız hayatı kolaylaştıran sembollerle bilgiyi transfer eden grafikselsel çizimlerdir. Aynı zamanda kültürleri farklı olan bireylerin birbirleriyle iletişime geçmesini kolaylaştıran görsel işaretlerdir. otogarlarda, hava alanlarında, hastanelerde trafik işaretlerinde vb. bir çok alanda iletişimi sağlamak adına kullanılan ortak dil imgeleridir.





# Piktogramın Özel Eğitime Uyarlanması

Özel eğitim gerektiren bir bireyde gelişimin, değişimin, topluma uyumunun sağlanması için en önemli unsur iletişimidir. Piktogram bu kadar geniş bir alanda her insan için aynı şeyi ifade ediyorsa neden piktogram özel gereksinimli bireylerin eğitimi için kullanılsın ki sorusundan yola çıkılarak gelişim alanları, ilgileri, ihtiyaçları bir birinden çok farklı olan özel eğitim öğrencilerinin günlük yaşam rutinlerini oluşturmak, bağımsız yaşam becerilerini geliştirmek, öğrencilerin hayatlarını bir nebze de olsa kolaylaştırmak amaçlanmıştır. Özel gereksinimli bireylerin engel grupları farklı olsa da ortak sorunları iletişimde yaşadıkları sınırlılıklardır.

Özel eğitimde kullanılan dil sade, basit, hedefe yönelik olmalıdır. Özel gereksinimli bireyler tanılama aşamasında otizm spektrum bozukluğu, down sendromu, özel öğrenme güçlüğü gibi sınıflara ayrılmaktadır. Bu engel gruplarında ihtiyaç duyulan eğitim içeriği farklı olsa da her koşulda iletişim kurmak ön koşul beceridir.

Örneğin bir otizm spektrum bozukluğu olan öğrenci göz teması kurmakta, iletişime geçmekte, sosyalleşmekte sınırlılıklar yaşarken, bir down sendromlu öğrenci daha sosyal daha iletişime açık olup dil gelişimi fiziki olarak yetersiz kalabilmektedir. Bu durumda piktogram her iki öğrenci içinde aynı şeyi ifade etmekte, öğrencinin sosyal hayattaki, günlük yaşamdaki birincil ihtiyaçlarını karşılamakta önemli bir iletişim kanalı olmaktadır.







# Özel Eğitimde Piktograma Neden İhtiyaç Duyuldu

Okullarda eğitim gören orta ve ağır düzeyde zihinsel yetersizliğe sahip öğrencilerde anlama, yorumlama, öğrendiği bilgiyi eyleme aktarma, genelleme yapabilme ve ortama uygun davranabilmede normal gelişime sahip akranlarına göre anlamlı düzeyde farklılık görülmektedir. Bu yetersizlikten etkilenmiş öğrenciler kendileri için hazırlanan bireysel eğitim programlarına ve farklı öğretim yöntem tekniklerine rağmen günlük yaşam becerilerine dair rutinler oluşturmada, sosyal beceriler edinmede, iletişim başlatıp sürdürmekte yetersizlik göstermektedir.

Günlük yaşam becerisinin öğretilmesindeki temel amaç bireyin kendi kendine yetmesini ve başkasına ihtiyaç duymadan hayatını idame ettirmesini sağlamaktır. Bu amaç doğrultusunda öğrencilerimizin değişik ortamlarda yaşamlarını sürdürmelerini bir rutin oluşturabilmeleri için okul ortamında günlük yaşam becerileri konusunda yaşama hazırlanması gerekmektedir. Bu nedenle öğretim tekniklerinin yanı sıra ne yapılabileceği eğitimcileri düşündüren, üretmeye sevk eden bir konudur. Piktogramın günlük yaşam becerilerinin öğretiminde iletişim kurmada bir çıkış kapısı olması amaçlanmaktadır. Özel gereksinimli bir bireyin bir günlük yaşam becerisini kazanabilmesi için özel eğitim öğretmenin hazırlayacağı beceri analizi öğrenciyi daha fazla komutu anlamaya, daha fazla kavramı bilmeye zorunlu kılmaktadır.








Örneğin bir el yıkama becerisi için hazırlanmış ölçüt bağımlı ölçü aracında otuz komut bu komutlar içinde öğrencinin öğrenmesi gereken ön koşul kavramlar [başat el, sağ el, avuç içi vb.] vardır.

# EL YIKAMA ÖLÇÜT BAĞIMLI ÖLÇÜ ARACI

Bildirimler	
1) Başat eliyle musluğu açar.	
2) Öğrenci ellerini avuç içi birine dönük vaziyette birbirine yaklaştırır	
3) Ellerin suyun altına getirir.	
4) Ellerin ileri geri hareket ettirerek ovuşturur.	
5) Başat eliyle diğer elinin üst kısmını ve parmak aralarını ovuşturur	
6) Başat elinin üst kısmını ve parmak aralarını diğer eliyle ovuşturur	
7) Ellerin avuç içleri birbirine değecek şekilde birleştirir.	
8) Başat elini sıvı sabunun üst tarafına avuç içi aşağıda olacak şekilde getirir	
9) Diğer elini avuç içi yukarı bakacak şekilde sıvı sabunun çıktığı yerin altına getirir	
10) Başat elinin avuç içiyle sıvı sabunun üst kısmına bastırır.	
11) Diğer elinin avuç içine yeteri kadar sıvı sabunu sıkır	
12) Ellerin musluğun önüne getirir.	
13) Ellerin avuç içleri birbirine değecek şekilde birleştirir.	
14) Bir kaç kere ellerini ileri geri hareket ettirerek sabunu köpürtür.	
15) Başat eliyle diğer elinin üst kısmını ve parmak aralarını ovuşturarak köpürtür	
16) Diğer eliyle de başat elinin üst kısmını ve parmak aralarını ovuşturarak köpürtür	
17) Eller köpürene/ temizlenene kadar 8-16 arasındaki basamaklar tekrar edilir	
18) Ellerin avuç içleri birbirine bakacak şekilde birleştirilerek suyun altına tutar.	
19) Bir kaç kere ellerini ileri geri hareket ettirerek durular.	
20) Başat eliyle diğer elinin üst kısmını ve parmaklarını ovarak durular.	
21) Diğer eliyle de başat elinin üst kısmını ve parmaklarını ovarak durular.	
22) Ellerdeki köpükler bitene kadar 18-21 arasındaki basamakları tekrar edilir.	
23) Başat eliyle musluğu kapatır.	
24) Ellerin kurular.	

Piktogramla el yıkama becerisi için ise yedi kısa komutu anlayıp, yedi görseli takip ederek sıralı şekilde eyleme dönüştürmesi yeterli olacaktır.

## PİKTOGRAM YÖNTEMİ İLE EL YIKAMA ÖLÇÜT BAĞIMLI ÖLÇÜ ARACI

Bildirimler				
1.Musluğu aç.				
2.Ellerini ıslat.				
3.Sıvı sabun al.				
4.Ellerini sabunla.				
5.Ellerini durula.				
6.Musluğu kapat.				
7.Ellerini kurula.				

Bu da gösteriyor ki çocuğun öncelikli olarak öğrenmesi gereken becerinin öğretim aşamasında kavram fazlalığına gerek yoktur. piktogramlarla öğretim çok daha kısa zamanda çok daha az komutla gerçekleşebilir.

**Ayrıca hayatımızda zaten var olan (parklarda, otobüslerde, bankalarda) ama duyarsızlaştığımız piktogramın görünürlüğünü arttırmak, zihinsel yetersizliği olan bireylerin kullanılabilmesi adına algıda seçiciliği oluşturmak amaçlanmaktadır.**

## NEDEN GERÇEK RESİM DEĞİL DE PİKTOGRAM KULLANILMALI

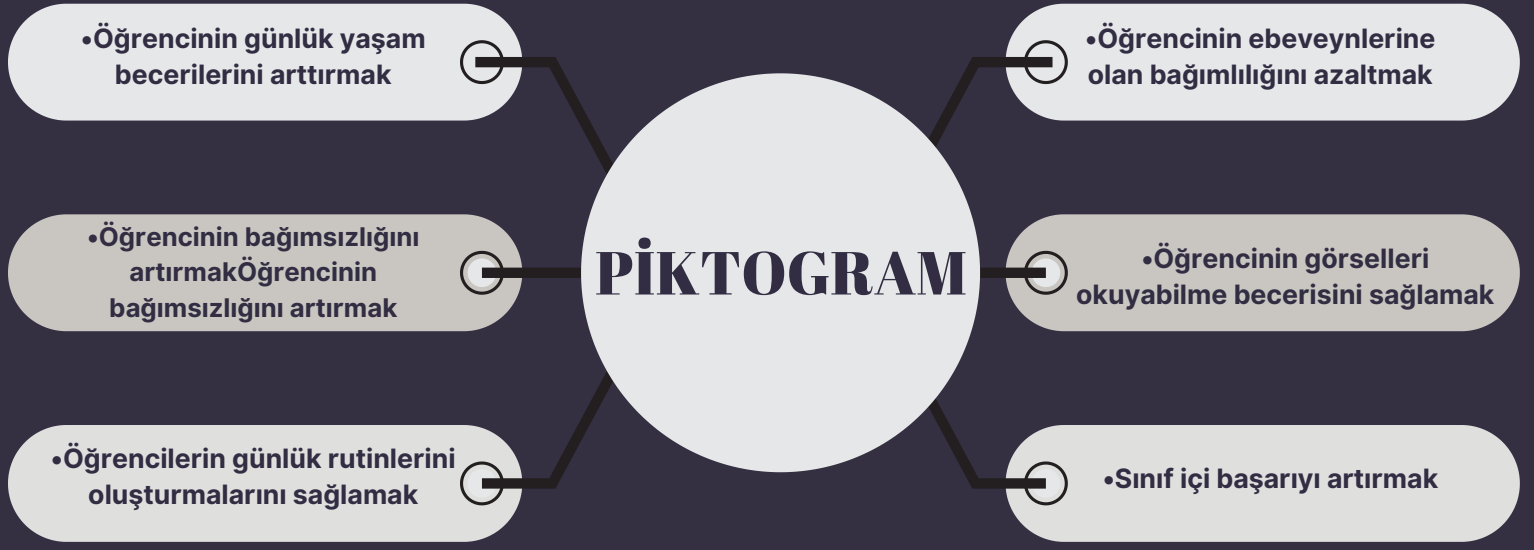
•Piktogramın evrensel bir iletişim aracı olması

•Öğrencilerin günlük hayatta piktogramla karşılaştıkları zaman [hastane wc vb simgeler eklenebilir] bu simgeleri anlamlandırmada zorluk çekmelerinin önlenmesi

•Gerçek resim kullanınca beceriyi sadece resimdeki kişinin yapması gerekir algısının ortadan kaldırılması

•Öğrencinin genelleme yaparak, kazandığı beceriyi her ortamda devam ettirebilmesi için piktogram kullanılmalıdır.

# Özel Eğitimde Piktogram Kullanılarak Neler Hedeflenir





# Piktogramın Gelişim Alanlarına Katkısı

- Bilişsel Gelişime Katkısı:** Özel eğitimde bilişsel gelişim mantık ve akıl yürütme, problem çözm, genelleme yapabilme, edindiği kazanımı başka bir gelişim alanına aktarabilme becerilerinin geliştirilmesini kapsamaktadır. Piktogramda kullanılan görsellerin genellenebilir olması, her dilde her kültürde anlamının tek olması bakımından bilişsel gelişime katkısı vardır. Öğrenci öğrendiği bir görseli her nerede hangi koşulda görürse görsün anlamı tek olduğu için öğrenme aktarılabilir ve devamlı olacaktır.
- Örneğin öğrenci okul tuvaletinde gördüğü bir wc (görselini ekle) piktogram görselini alış veriş merkezi, hastane, hava alanı, otogar vb. yerlerde gördüğünde problemi çözebilecek gerçekleştirdiği öğrenmeyi farklı ortamlara aktarmış olacak, öğrendiği bilgiyi genelleme basamağına taşımış olacaktır.

- Sosyal Duygusal Gelişime Katkısı:** zihinsel yetersizliği olan bireyler toplumda gerekli görülen, yapmaları beklenen davranışları sergilemekte yetersiz kalmakta ya da o davranışı hiç sergileyememekteyler. Bu durum çoğu zaman öğrencinin topluma kabulünü zorlaştırmakta, bireyin dışlanmasına sebep olmaktadır. Toplumda kabul görememek zihinsel yetersizliği olan bireyde saldırgan davranışlara, içe kapanmaya, agrasif tutumlar sergilemesine sebep olmakta; zihinsel yetersizliği olan bireyle birlikte ailesini de sosyal ortamlardan ve toplumdan uzaklaştırmaktadır. Piktogramlar sayesinde öğrencilere doğru ve istenilen davranışı basamaklar halinde sunarak sosyal ve duygusal kabullerini büyük oranda sağlamak amaçlanmaktadır.

- Dil Gelişimine Katkısı:** Zihinsel yetersizliği olan bireylerin en çok sınırlılık yaşadığı diğer bir gelişim alanı da dil gelişimidir. Birey ilgi ihtiyaç ve isteklerini ifade etmekte yetersiz kaldığı için anlaşılmadığı, anlatamadığı durumlarda içe kapanma, farklı problem davranışlar(vurma, tükürme, çılgılık atma vb.)sergilemektedir. Piktogramlar en çokta bu gelişim alanında özel gereksinimli bireylerin yardımına koşturmaktadır. piktogramın eğitimde bir yöntem teknik olarak kullanılması özel gereksinimli bireyler, bu bireylerin aileleri ve öğretmenleri için iletişim kurmanın farklı ve işlevsel bir yolu olacaktır. Öğretim esnasında verilen komutları anlamakta zorlanan öğrenci piktogram görselleriyle öğretimi zorlanmadan çok daha kolay ve kısa sürede gerçekleştirebilecektir.

- Özel eğitimde gelişim alanları birbirinden bağımsız düşünülemez. Yukarıda bahsedilen gelişim alanlarında da olduğu gibi her bir gelişim alanı birbirini domino taşı misali etkilemektedir. Piktogramla desteklenen bir gelişim alanı diğer gelişim alanlarında olumlu yönde etkileyecektir. Piktogram zihinsel yetersizliği olan bireyleri hayata hazırlamakta kullanılan önemli yöntem tekniklerden biri olabilir.



# Paydaşlarla Soru-Cevap

**•Okul ortamında piktogramı yöntem teknik olarak kullanıp özel gereksinimli birey bu tekniği öğrenip genelledikten sonra nasıl bir yol izlenmeli?**

•Öğrencinin piktogram kullanımının devamlılığı sağlanmalı, günlük rutinlerini temel becerilerini(el yıkama, diş fırçalama, sınıf içi kurallar vb.) sürekli göz önünde bulundurularak öğrencinin unutmasının önüne geçilmeli.



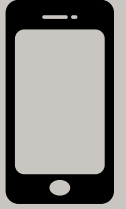
**•Piktogramdan farklı ortamlarda nasıl faydalanılır?**

•Sadece okul ortamı değil öğrencinin bulunabileceği her ortam için(park, restoran, tiyatro, sinema vb.) piktogram kartları hazırlanabilir öğrencinin bu kartları küçük bir panoya sıralı şekilde yerleştirip eylemde bulunması sağlanabilir.



**•Her beceri, her ihtiyaç için piktogram görseli hazırlanabilir mi?**

•Günümüz şartlarında internetin olduğu, bilgisayar, telefon, tablet gibi teknolojik aletlerin kullanılabilirdiği her yerde piktogram görsellerine ulaşım mümkündür.



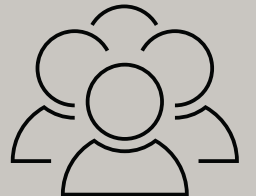
**•Piktogram hangi engel grubu için daha etkin kullanılabilir?**

•Piktogram iletişim kurmakta zorlanan otizm spektrum bozukluğu, spina bifida, down sendromu ,dudak, damak, diş yapısında bozukluk olan, alıcı ifade edici dil sınırlılıkları yaşayan öğrencilerde iletişim kurmanın bir yolu olarak fayda sağlanabilir bir yöntemdir.



**•Piktogramın olumlu etkilediği gelişim alanları nelerdir?**

•Piktogramın en etkili olduğu gelişim alanı sosyal beceriler, günlük yaşam becerileri, iletişim becerileri ve bilişsel becerilerdir.





# KAYNAKÇA



Açar, D., Kaya, G. ve Güneş, G. (2017). Özel gereksinimli bireyler hakkındaki görüşlere ilişkin metafor çalışması. Elektronik sosyal bilimler dergisi, 16(62), 936-937.

<http://gazipublishing.net/index.php/gebd>

Akçamete, G. (2018). Özel eğitime gereksinimi olan bireyler. Ü. Şahbaz (Ed.), Özel eğitim ve kaynaştırma içinde (s. 1-29). Anı Yayıncılık.

ASHB, Türkiye Cumhuriyeti Aile ve Sosyal Hizmetler Bakanlığı. Engelli ve Yaşlı İstatistik Bülteni (Ocak 2022).

Ataman, A.,(2011), Özel Gereksinimli çocuklar ve Özel Eğitime giriş, Gündüz Eğitim ve Yayıncılık, Ankara

Baykoç, N.,(2014), Özel Gereksinimli çocuklar ve Özel Eğitim,(2),Eğiten kitap yayınevi ,Ankara

Diken,İ.H.,(2008), Özel Gereksinimi olan çocuklar ve Özel Eğitim, (13), Pegem Akademi, Ankara

<https://bilgizma.com/piktogram-nedir> adresinden 15 Aralık tarihinde alınmıştır.

<https://tr.wikipedia.org/wiki/Piktogram> adresinden 15 Aralık tarihinde alınmıştır.

Küçük, E. (2022). Özel eğitimde öğrencilerin eğitim süreçlerine ailelerin katılımına İlişkin öğretmen veli ve okul yöneticisi görüşleri. (Yayımlanmış Yüksek Lisans Tezi)Ankara Üniversitesi Eğitim Bilimleri Enstitüsü, Ankara.

MEB (2018). Millî Eğitim Bakanlığı Özel Eğitim Hizmetleri Yönetmeliği. MEB Yayınları, Ankara.

Özel Eğitim Hizmetleri Yönetmeliği, 30741 (7 Temmuz 2018).

Pegem Akademi. (2017). Özel Eğitim Hizmetleri. Rehberlik ve Özel Eğitim (18) içinde (74-128). Ankara: Pegem Akademi.

Tuğcan, G.(2016). Yazılı Tarihin Başlangıcından Günümüz Dünyasına Piktogramların İşlevi Üzerine Bir Değerlendirme. İdil,2016, Cilt5, Sayı 25

Varış, Y. A. Ve Hekim, M. M. (2017). Özel gereksinimli bireyler ve müzik eğitimi. Gazi eğitim bilimleri dergisi, 3(3), 29-42.



Karaman Özel Eğitim Uygulama Okulu

